

Polska



Jeśli chcesz pracować w Grecji

2015-07-27 12:05:06



Osoby podejmujące pracę w Grecji korzystają ze wszystkich uprawnień przysługujących greckim pracownikom, m.in. z ubezpieczenia społecznego, urlopów, dodatków i bonusów.



Greccy pracodawcy muszą przestrzegać praw pracowniczych zarówno wobec pracowników krajowych, jak i legalnie zatrudnionych obcokrajowców. Sądownictwo pracy w Grecji jest dobrze zorganizowane.

Przedsiębiorca prowadzący firmę założoną w Polsce może delegować swoich pracowników do pracy w Grecji, gdy w ciągu całego okresu delegowania istnieje stosunek pracy między przedsiębiorstwem delegującym a pracownikiem. Dotyczy to m.in. przypadków delegowania przez firmę pracowników na własny rachunek i pod swoim kierownictwem, w ramach umowy zawartej między przedsiębiorstwem delegującym a odbiorcą usług, działającym w Grecji.

Przedsiębiorca musi zapewnić delegowanym pracownikom warunki pracy zgodne z greckim prawem pracy, narodową zbiorową umową pracy oraz każdą obowiązującą zbiorową umową pracy.



Polscy obywatele przyjeżdżający do Grecji muszą okazać ważny paszport lub dowód osobisty. Przy wjeździe na okres krótszy niż 90 dni nie ma wymogu udokumentowania posiadania środków finansowych na czas deklarowanego pobytu. Osoby, które zamierzają zostać w Grecji dłużej niż 90 dni, w ciągu ośmiu dni od przyjazdu na najbliższym posterunku policji muszą złożyć wniosek o pozwolenie na pobyt. Koszt takiego dokumentu nie przekracza 1 euro.

Starając się o pozwolenie na pobyt trzeba złożyć następujące dokumenty:

- fotokopię ważnego paszportu lub dowodu osobistego, na podstawie którego przekroczono granicę
- dokument potwierdzający posiadanie niezbędnych środków finansowych na cały zamierzony okres pobytu w Grecji (np. stan rachunku bankowego, dokument poświadczający otrzymywanie emerytury i jej wysokość)
- ważne ubezpieczenie społeczne (zdrowotne) dla siebie oraz członków rodziny
- trzy fotografie

Pełny dostęp do greckiego rynku pracy mają obywatele nowych państw członkowskich, którzy:

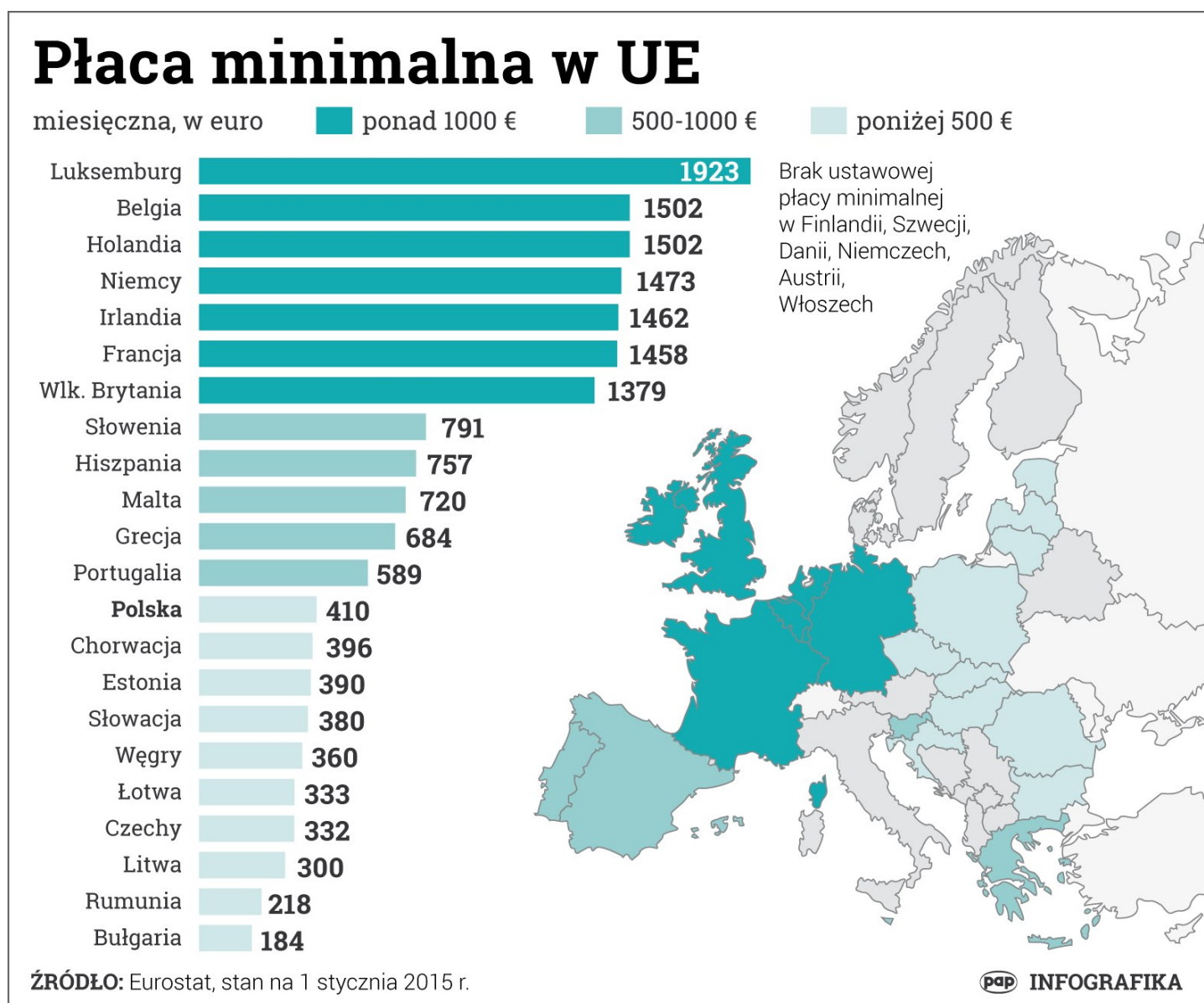
- 1 maja 2004 r. byli legalnie zatrudnieni w państwie członkowskim bez przerwy przez okres co najmniej dwunastu miesięcy
- 1 maja 2004 r. byli legalnie zatrudnieni w państwie członkowskim bez przerwy, lecz przez okres krótszy niż dwanaście miesięcy, dalej kontynuowali zatrudnienie i mają obecnie nieprzerwany staż pracy co najmniej dwunastomiesięczny
- przed 1 maja 2004 r. utracili pozwolenie na pracę, ale mieli już wtedy nieprzerwany co najmniej dwunastomiesięczny staż pracy oraz uregulowali wszelkie zaległości w zakresie ubezpieczeń społecznych (zgodnie z art. 25 Ustawy 3 242/04)
- po 1 maja 2004 r. podjęli zatrudnienie, zgodnie z wymaganymi procedurami i byli zatrudnieni nieprzerwanie przez 12 miesięcy

Zaświadczenie o legalności zatrudnienia wydają greckie władze powiatowe, na podstawie złożonej dokumentacji zatrudnienia nieprzerwanie przez 12 miesięcy.

Umowa o pracę

Umowa o pracę może zostać zawarta pisemnie lub ustnie. Dokument taki określa warunki zatrudnienia, czas, miejsce pracy, wynagrodzenia, prawne podstawy zawarcia umowy, dodatki do pensji oraz bonusy.

W Grecji umowy o pracę zazwyczaj zawierane są na czas nieokreślony. Umowa na czas określony nie może przekraczać trzech miesięcy. W tym czasie pracodawca może zwolnić pracownika, przestrzegając 14-dniowego okresu wypowiedzenia, przy czym obie strony mogą uzgodnić krótszy okres wypowiedzenia. Minimalny wiek na zawarcie umowy o pracę to 15 lat.



Najniższa dniówka to 26,18 euro, zaś w przypadku osób, które nie ukończyły 25. roku życia - 22,83 euro. Wynagrodzenie wypłacane jest w odstępach miesięcznych, tygodniowych bądź dziennych. Pracodawca odlicza podatek oraz składki na ubezpieczenia i wypłaca wynagrodzenie netto. Układy zbiorowe określają stawki za nadgodziny oraz za pracę w soboty, niedziele i święta państwowe. Tydzień pracy nie może przekroczyć 48 godzin, włączając w to nadgodziny liczone za okres czterech miesięcy i dzielone na 16 tygodni.

Pracodawcy w prezencje gwiazdkowym wypłacają swoim pracownikom odpowiednik polskiej trzynastki, w prezencje wielkanocnym - równowartość połowy pensji i taką samą sumę w okresie letnim.

Regulacje za godziny nadliczbowe: w przypadku pierwszych dodatkowych 60 godzin wynagrodzenie rośnie o 25 proc.; w przypadku następnych dodatkowych 60 godzin - o 50 proc., a kolejnych dodatkowych godzin - o 75 proc.



INNOWACYJNA GOSPODARKA
NARODOWA STRATEGIA SPÓJNOŚCI



**MINISTERSTWO
ROZWOJU**

UNIA EUROPEJSKA
EUROPEJSKI FUNDUSZ
ROZWOJU REGIONALNEGO



Projekt jest współfinansowany przez Unię Europejską ze środków Europejskiego Funduszu Rozwoju Regionalnego